

平成 23 年3月期 第3四半期決算概要

1. 平成 23 年3月期(2011 年3月期) 通期業績予想(今回の見直し)

(1) 連結業績予想

(単位:百万円)

	売上高	営業利益	経常利益	当期純利益
前回発表予想	60,800	7,000	5,800	7,300
今回の見直し後予想	64,200	7,400	6,250	7,650
差額	3,400	400	450	350
(増減率%)	5.6%	5.7%	7.8%	4.8%
前年度までの過去最高の業績	68,062 平成20/3期 (2008/3期)	3,343 平成18/3期 (2006/3期)	3,586 平成18/3期 (2006/3期)	1,530 平成17/3期 (2005/3期)

(注)前回発表予想：平成22年(2010年)11月12日発表の通期業績予想数値

(2) 個別業績予想

(単位:百万円)

	売上高	営業利益	経常利益	当期純利益
前回発表予想	53,100	5,820	5,170	7,860
今回の見直し後予想	54,500	5,900	5,250	7,950
差額	1,400	80	80	90
(増減率%)	2.6%	1.4%	1.5%	1.1%
前年度までの過去最高の業績	55,676 平成20/3期 (2008/3期)	4,256 平成19/3期 (2007/3期)	4,669 平成19/3期 (2007/3期)	2,364 平成4/3期 (1992/3期)

(注)前回発表予想：平成22年(2010年)11月12日発表の通期業績予想数値

(3) コメント(第3四半期での主な変化点)

- ① 売上高は、自動車分野の海外を中心とした受注及び建設機械分野の受注が上振れ傾向にあり、上方修正しました。
- ② 利益面では、売上増による増益が見込まれる反面、コスト増加要因として、生産増強からの労務費(主に変動労務費)の増加及び主材料の値上がりなどの影響を見込んでおります。
- ③ なお、コスト上昇を抑制すべく、収益改善を更に推進してまいります。

2. 第3四半期(累計)業績推移

(1) 連結第3四半期業績

(単位:百万円)

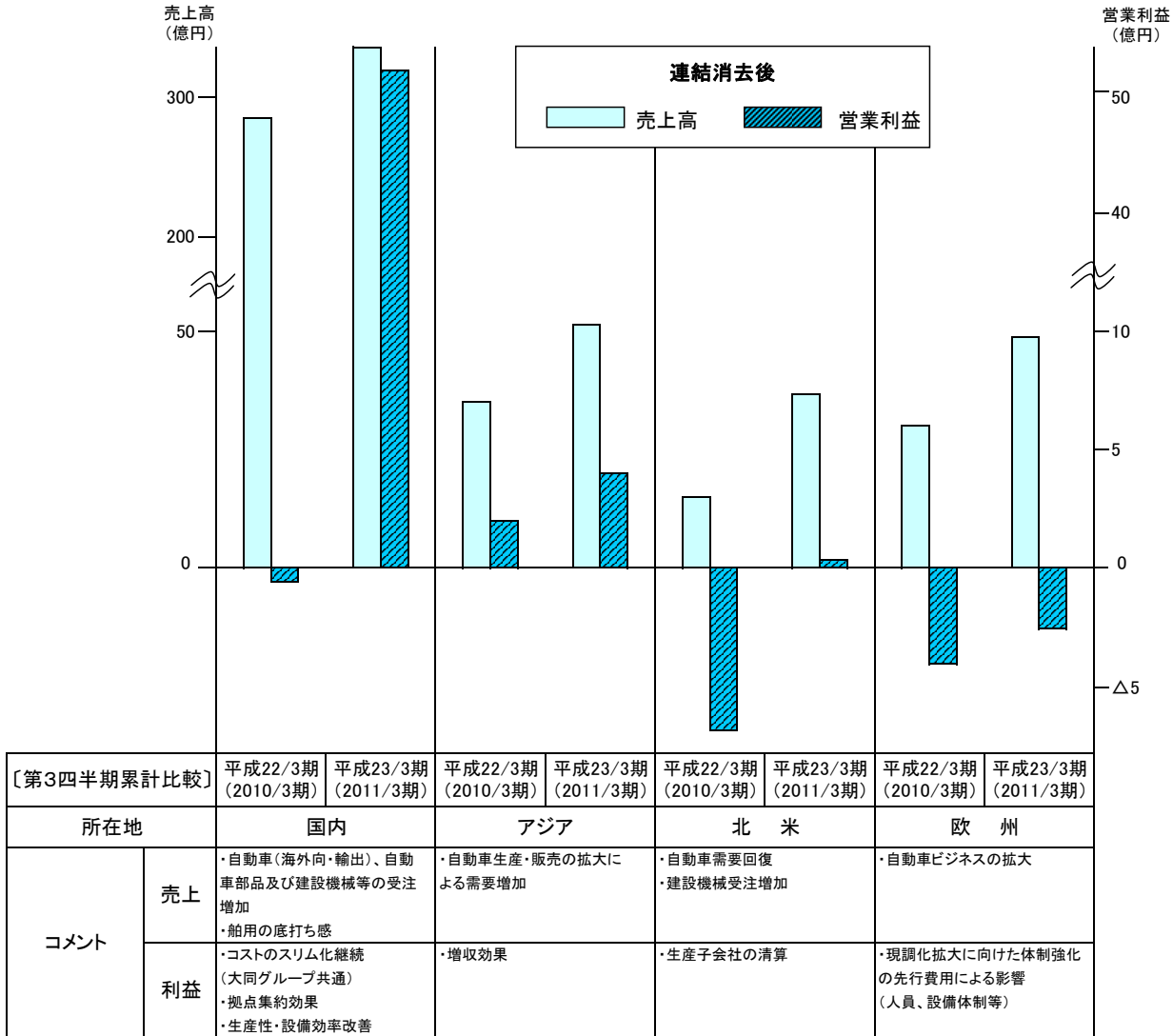
	平成21/3期(2009/3期) 第3四半期累計		平成22/3期(2010/3期) 第3四半期累計		平成23/3期(2011/3期) 第3四半期累計		対前年同期 増減	
	百万円	売上高比率	百万円	売上高比率	百万円	売上高比率	百万円	増減率
売上高	51,155	100.0	36,520	100.0	47,799	100.0	11,278	30.9%
営業利益	885	1.7%	△863	—	6,087	12.7%	6,951	—
経常利益	154	0.3%	△1,750	—	5,074	10.6%	6,824	—
四半期純利益	△2,704	—	△2,650	—	6,991	14.6%	9,641	—

(2) 個別第3四半期業績

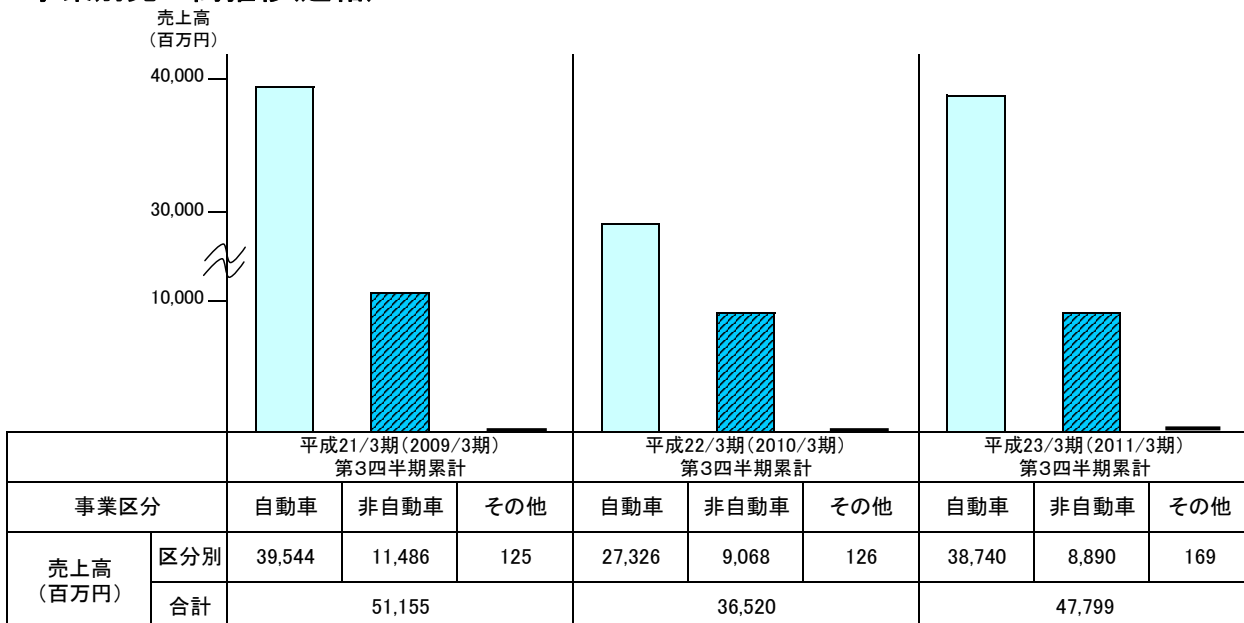
(単位:百万円)

	平成21/3期(2009/3期) 第3四半期累計		平成22/3期(2010/3期) 第3四半期累計		平成23/3期(2011/3期) 第3四半期累計		対前年同期 増減	
	百万円	売上高比率	百万円	売上高比率	百万円	売上高比率	百万円	増減率
売上高	42,303	100.0	29,867	100.0	41,164	100.0	11,296	37.8%
営業利益	2,209	5.2%	154	0.5%	5,047	12.3%	4,892	3,172.3%
経常利益	2,163	5.1%	△304	—	4,453	10.8%	4,757	—
四半期純利益	△2,460	—	△2,827	—	7,451	18.1%	10,279	—

### 3. 所在地別セグメントの比較

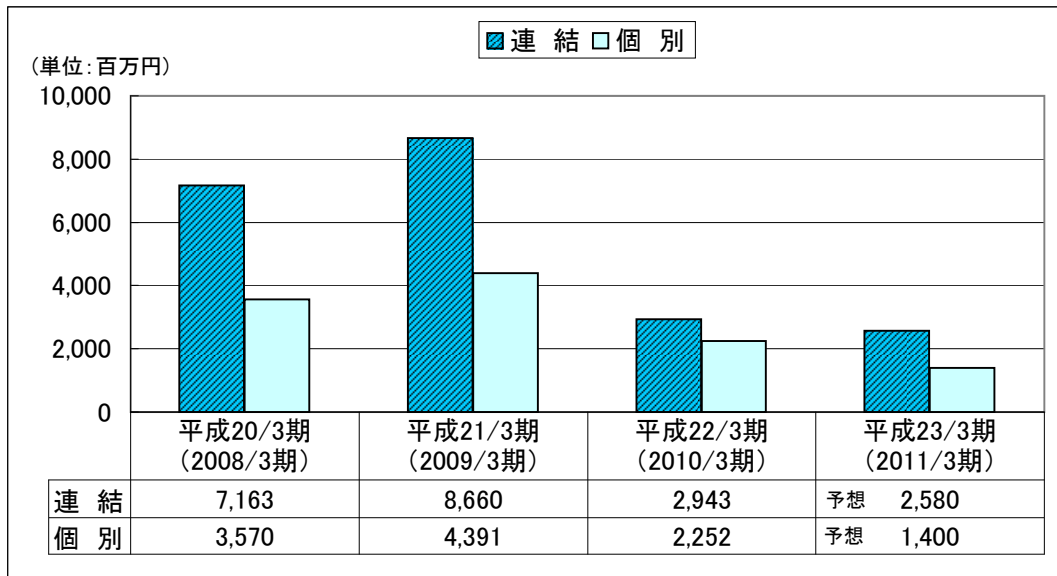


### 4. 事業別売上高推移(連結)

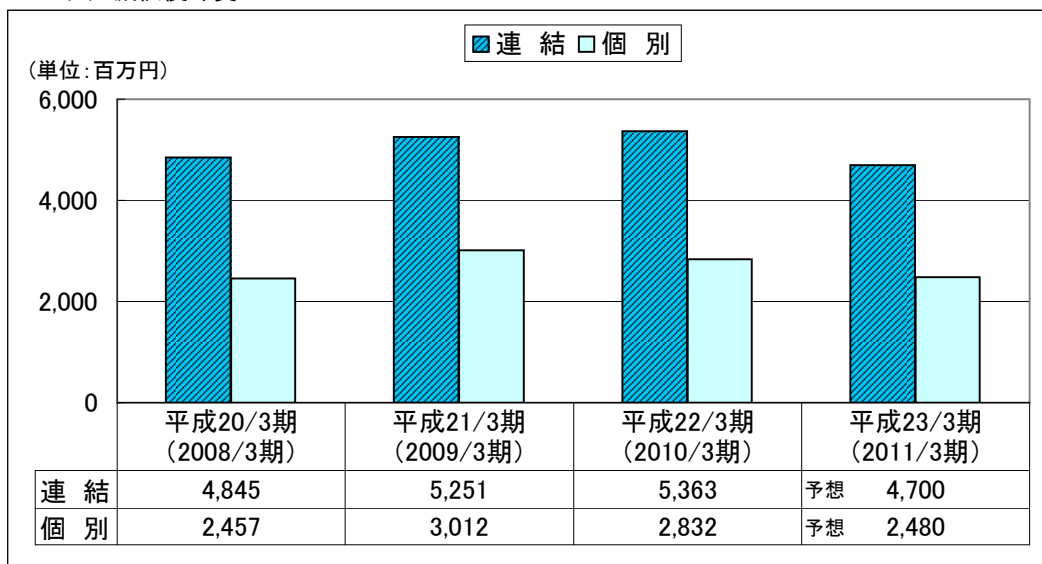


## 5. 設備投資及び減価償却費の推移と予想

### (1) 設備投資



### (2) 減価償却費



## 6. 連結財務指標

財務指標	平成22/3期(2010/3期) 第3四半期	平成23/3期(2011/3期) 第3四半期	増減
自己資本比率	20.9%	28.2%	+7.3ポイント
自己資本四半期純利益率 (ROE)	△15.1%	34.5%	+49.6ポイント
売上高営業利益率	△2.4%	12.7%	+15.1ポイント
1株当たり四半期純利益 (EPS)	△66.51円	175.45円	+241.96円
1株当たり純資産 (BPS)	411.00円	588.01円	+177.01円