

## 2014年3月期 第1四半期(累計) 【連結】決算ハイライト

(単位:百万円)

第1四半期(累計)業績	2013/3期 第1四半期		2014/3期 第1四半期		前年同期比	
	金額	構成比	金額	構成比	増減額	増減率
売上高	18,362	100.0%	17,737	100.0%	△ 625	△ 3.4%
営業利益	2,104	11.5%	1,881	10.6%	△ 223	△ 10.6%
営業外収益	476	2.6%	562	3.2%	85	18.0%
うち為替差益	221	1.2%	335	1.9%	113	51.4%
営業外費用	268	1.5%	207	1.2%	△ 61	△ 22.8%
うち支払利息	138	0.8%	123	0.7%	△ 15	△ 11.1%
経常利益	2,312	12.6%	2,236	12.6%	△ 76	△ 3.3%
特別利益	-	-	191	1.1%	191	-
特別損失	-	-	17	0.1%	17	-
税金等調整前四半期純利益	2,312	12.6%	2,409	13.6%	97	4.2%
法人税等	1,033	5.6%	749	4.2%	△ 284	△ 27.5%
法人税等調整額	△ 256	△ 1.4%	△ 45	△ 0.3%	211	△ 82.3%
少数株主利益	140	0.8%	360	2.0%	220	156.7%
四半期純利益	1,395	7.6%	1,344	7.6%	△ 50	△ 3.6%
為替レート(1USD/円)	82.19		94.05			
為替レート(1ユーロ/円)	109.80		120.73			

## &lt; 第1四半期 決算概要 &gt;

・前年同四半期との比較では、売上高 177 億円(対前年同期比△3.4%)、営業利益18億円(同△10.6%)、経常利益22億円(同△3.3%)、四半期純利益13億円(同△3.6%)と、減収減益となったが、業績予想(2013.5.14公表)との比較では予想を上回るペースで推移した。

## &lt; 業績予想の修正について &gt;

・足元の業績では、自動車関連はアジアを中心に海外売上が増加しており、減少が続いていた船舶(特に大型船舶)や建設機械向け売上にも下げ止まり感が現れてきている。

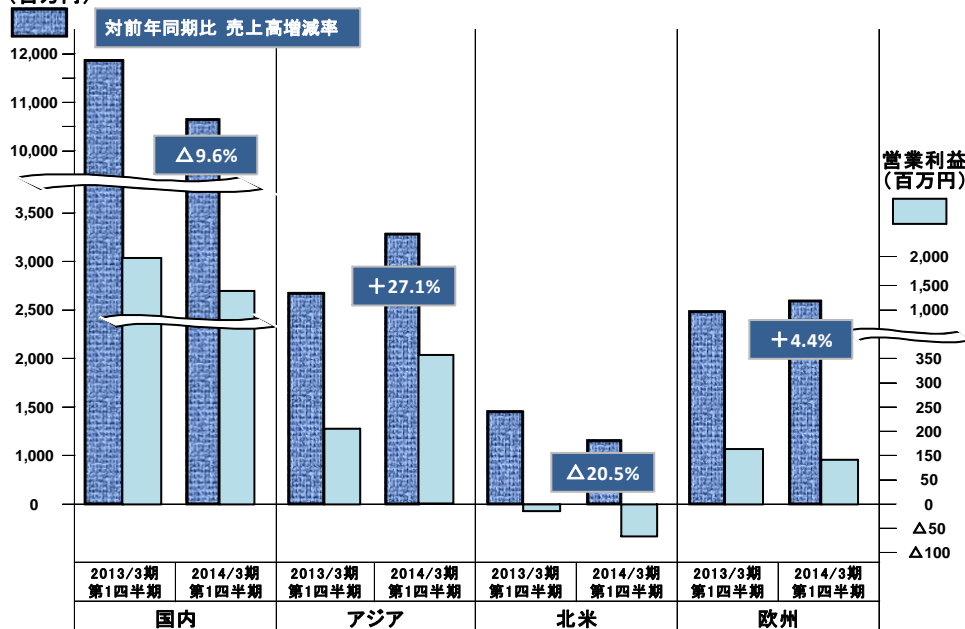
また、生産効率の改善や為替による影響等もあり、当初の業績予想を上回る見込みで推移している。

・こうした最近の業績動向を踏まえ、2013年5月14日公表の業績予想を左記のとおり上方修正いたしました。

業績予想 (2014/3期)	前回発表予想 (2013.5.14公表)		今回修正後予想 (2013.8.9公表)	
	第2四半期(累計)	通期	第2四半期(累計)	通期
売上高	35,000	71,000	35,000	72,000
営業利益	2,100	4,600	3,200	6,400
経常利益	2,000	4,500	3,500	6,700
純利益	1,000	2,500	2,000	4,000
為替レート(1USD/円)			98.59	想定 95.00
為替レート(1ユーロ/円)			128.53	想定 123.00

セグメント情報 (事業別)	外部顧客への売上高					
	2013/3期 第1四半期	構成比	2014/3期 第1四半期	構成比	前年同期比 増減額	同増減率
自動車用エンジン軸受	11,139	60.7%	11,518	65.0%	378	3.4%
自動車用エンジン以外軸受	3,735	20.3%	3,389	19.1%	△ 346	△ 9.3%
非自動車用軸受	3,433	18.7%	2,773	15.6%	△ 659	△ 19.2%
その他	53	0.3%	56	0.3%	2	5.6%
合計	18,362	100.0%	17,737	100.0%	△ 625	△ 3.4%

## 売上高(百万円) 所在地別 売上高・営業損益(セグメント間消去前) 推移



## &lt; 所在地別 前年同四半期比 &gt;

## ◇国内

・自動車関連の売上は、エコカー補助金終了の反動減による国内自動車生産の減少を受けて減少。また船用(特に大型船舶向け)、建設機械向けも前年同四半期比減少した。  
・損益面は、高付加価値製品の割合が大きい非自動車分野の売上減少等により減益。

## ◇海外(12月決算につき1~3月の累計)

・アジアはタイ、韓国を中心に順調に推移し、売上、利益ともに増加した。  
・北米は、建設機械向け販売が減少。損益面のマイナス幅拡大は、主にメキシコ新工場(7月より操業開始)に係る先行費用の計上によるもの。  
・欧州は、域内需要の落込み続くも、自動車関連では欧州メーカー向け販売が増加を続けており、また船用(中・小型船舶向け)も堅調に推移した。

主要財務指標	2012/3末	2012/6末	2013/3末	2013/6末	2013/3末比
売上高営業利益率	13.5%	11.5%	8.9%	10.6%	+1.7P
自己資本当期純利益率(ROE)*	20.7%	19.1%	14.2%	15.6%	+1.4P
自己資本比率	32.2%	33.6%	36.3%	35.1%	△ 1.2P
有利子負債	28,208	26,493	26,911	32,832	+5,920

\* ROEは、四半期純利益を年換算し算出しております。

設備投資・減価償却	2010/3期 通期	2011/3期 通期	2012/3期 通期	2013/3期 通期	2013/3期 第1四半期	2014/3期 第1四半期
設備投資	2,943	2,763	5,596	10,040	1,877	1,395
減価償却費	5,363	4,763	4,566	4,838	1,060	1,148

(注) 業績見直し等の将来に関する記述は、当社が現在入手している情報及び合理的であると判断する一定の前提に基づいており、当社としてその実現を約束する趣旨のものではありません。実際の業績は様々な要因により大きく異なる可能性があります。